

# **PLAN STRATEGIQUE 2016-2020**

JUIN 2016

1. **Contexte de la planification stratégique:**(Motivation, justification, environnement social, économique, culturel, politique, écologique,)

La RDC est un pays très vaste, qui s'étend sur 2,3 million de Km<sup>2</sup> dont 1,52 million de Km<sup>2</sup> soit 67% de son territoire est couvert de forêt. De 2005 à 2010, le taux annuel moyen de déforestation a été estimé à 0,25% (MECNT, 2012). La RDC est peuplée d'environ 75 million d'habitants dont 52% est composé de jeunes de moins de 15 ans. Le taux annuel d'accroissement de la population est de 2,5%(MPSMRM, MSP &ICF, 2014). Bien que les taux de croissance du PIB soit de 7,5 % depuis 2002, plus de 63 % des congolais vivent encore avec moins de 1 USD/mois (PNUD, 2015).

Dans ce contexte singulier caractérisé par des ressources forestières exceptionnelles mais aussi par une population pauvre dont la croissance démographique pourrait avoir des conséquences négatives sur la forêt congolaise, les financements internationaux REDD+ représentent une opportunité de développement socioéconomique et de lutte contre la déforestation en adéquation avec les besoins de la RDC.

Les interventions des Organisations Non Gouvernementales de Développement tant Nationales qu'Internationales restent diversifiées et visibles à travers différentes contrées de la RDC. Dans l'ensemble, la plupart de ces interventions demeurent communautaires, avec des résultats symboliques et des changements peu visibles sur la qualité de la vie. L'expérience du terrain prouve par exemple qu'un moulin individuel promet par rapport à un moulin communautaire.

De l'autre côté, les actions pilotées n'offrent pas de changements durables sur le quotidien des populations compte tenue de la faible prise en compte des pratiques de développement durable dans divers secteurs notamment ceux de la protection de l'environnement ; des projets de construction sont multiples sans aucun renouvellement des écosystèmes forestiers. Bon nombre des paysans exploitent la terre sans faire attention aux volets de durabilité et de sécurisation du capital naturel, physique et autres dont notamment les aspects de titre de propriété.

C'est dans ce cadre que nous lançons la Dynamique Entrepreneuriat Environnement Développement durable, en sigle DEED asbl comme une ONGD qui va travailler avec des professionnels ruraux et urbains et paysans dans le souci de créer une nouvelle dynamique basée sur la gestion durable du capital terre dans le monde rural et urbain de la province du Sud-Kivu en particulier et de la RDC en général.

DEED asbl s'inscrit dans le cadre de la promotion des entrepreneurs ruraux et urbains dans divers domaines en faisant attention sur la création des emplois durables surtout pour les générations montantes, respectueux des valeurs de la protection de l'environnement pour un développement durable.

2. **Résumé d'exécution** (Déroulement, participants, organisation, étapes, Méthodologie, Bref circonscrire l'Atelier)

Les travaux de planification stratégique ont été initiés en équipe de 5 techniciens membres de DEED asbl avant d'être approfondis en Assemblée Générale pour réflexion stratégique. De commun accord, les points stratégiques suivants ont été retenus pour les 5 années à venir :

3. Déclaration de **la VISION**, de **la MISSION**, des **VALEURS**, du **GROUPE CIBLE** des Domaines d'intervention et Analyse des risques et possibilités.

3.1. De la Vision

Un monde rural où le professionnalisme des entrepreneurs ruraux travaillant la terre est promu à travers des initiatives de développement durable fondé sur la gestion durable de l'environnement.

3.2. De la Mission

La mission de DEED asbl est de promouvoir des initiatives de développement vert à travers l'entrepreneuriat rural durable en province du Sud-Kivu en particulier et en RDC en general.

3.3. De Valeurs

La diversité, l'honnêteté, le dévouement, serviabilité, intégration du genre, respect des engagements, transparence, protection de l'environnement.

3.4. Groupe cible

Les Entrepreneurs ruraux

3.5. Domaines d'intervention

- Entrepreneuriat
- Environnement
- Intégration transversale du VIH/Sida

3.6. Analyse des Risques et des opportunités

Par rapport au plan stratégique de cinq ans en elaboration, voici le tableau des risques et des possibilités :

<b>Risques</b>	<b>Possibilités</b>
<ul style="list-style-type: none"><li>• Non-couverture de la RDC à cause de la limite des moyens;</li><li>• Non-appropriation d'approches par les entrepreneurs;</li><li>• L'attentisme des entrepreneurs ruraux;</li><li>• La pauvreté généralisée de la population qui crée beaucoup des besoins;</li></ul>	<ul style="list-style-type: none"><li>• Renforcer les capacités d'autofinancement des antennes;</li><li>• Sensibilisation des bénéficiaires sur l'auto promotion;</li><li>• Sensibilisation des beneficiaires sur la prise de conscience et appropriation des resultats;</li></ul>

<ul style="list-style-type: none"> <li>• Moyens logistiques et financiers faibles;</li> <li>• Mégestion des entrepreneurs</li> </ul>	<ul style="list-style-type: none"> <li>• Etablissement des priorités;</li> <li>• Mobiliser les ressources locales et extérieures</li> <li>• Assurer un suivi et un contrôle réguliers.</li> </ul>
--	---

#### 4. Analyse interne et Externe

##### 4.1. Analyse interne : **Forces et Faiblesses** de l'Organisation

<b>Forces</b>	<b>Faiblesses</b>
<ul style="list-style-type: none"> <li>• Personnel qualifié et compétent;</li> <li>• Structure décentralisée;</li> <li>• Capacités d'animation, de structuration et d'accompagnement des entrepreneurs;</li> <li>• Recrutement objectif du personnel;</li> <li>• Système de suivi et évaluation adapté;</li> <li>• Programme apprécié par les acteurs externes</li> </ul>	<ul style="list-style-type: none"> <li>• Appui financier insuffisant par rapport aux besoins;</li> <li>• Faible circulation de l'information dans la structure;</li> <li>• Insuffisance des moyens de transport, de l'outil informatique ou des moyens logistiques en general;</li> <li>• Absence de la personnalité juridique;</li> <li>• Manque d'unité d'autofinancement</li> <li>• Faible capacité de lobbying et de négociation de financement</li> </ul>

##### 4.2. Analyse externe : **Opportunités et Obstacles**

<b>Opportunités</b>	<b>Obstacles</b>
<ul style="list-style-type: none"> <li>• La présence des bailleurs de fonds sur le plan national (Fonds National de l'Environnement);</li> <li>• Cible existante dans les zones d'intervention;</li> <li>• L'Accord de Paris sur le climat;</li> <li>• Enjeu actuel de la lutte mondiale contre le rechauffement climatique a travers REDD+</li> </ul>	<ul style="list-style-type: none"> <li>• L'insécurité et l'instabilité politique dans certaines contrées;</li> <li>• Le mauvais état de routes pour atteindre certaines zones d'intervention;</li> <li>• Les philosophies contradictoires de différents bailleurs;</li> <li>• Les approches contradictoires de différents intervenants dans le rayon d'action;</li> <li>• Insuffisance du financement pour répondre aux besoins de la population cible;</li> <li>• Attentisme créé par les organismes humanitaires;</li> <li>• Faible remboursement des crédits par</li> </ul>

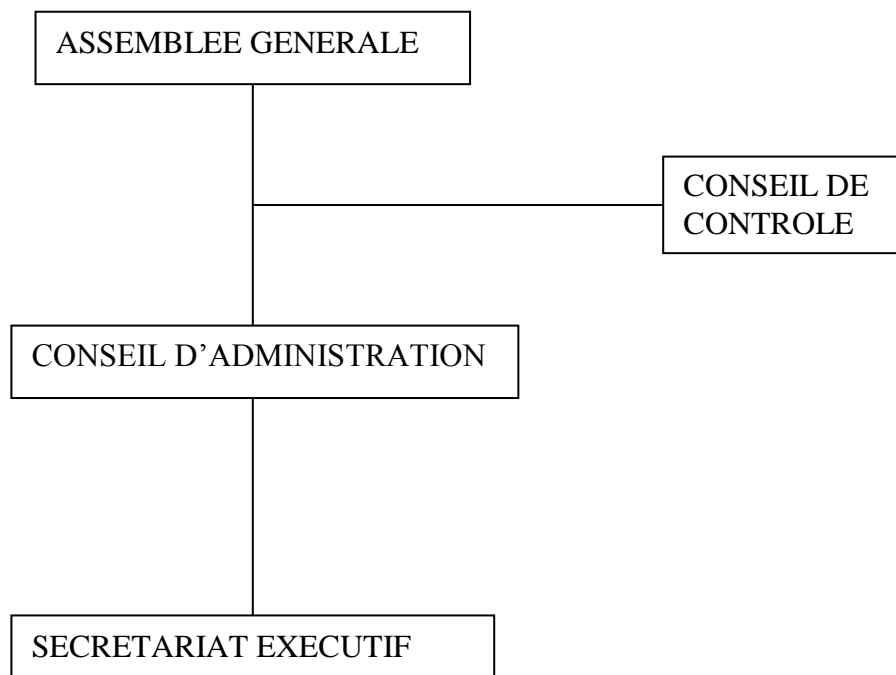
	certaines entrepreneurs aux institutions de microfinance partenaires.
--	---

### 5. Identification des **Problèmes** et d'**Actions** par Domaine d'intervention

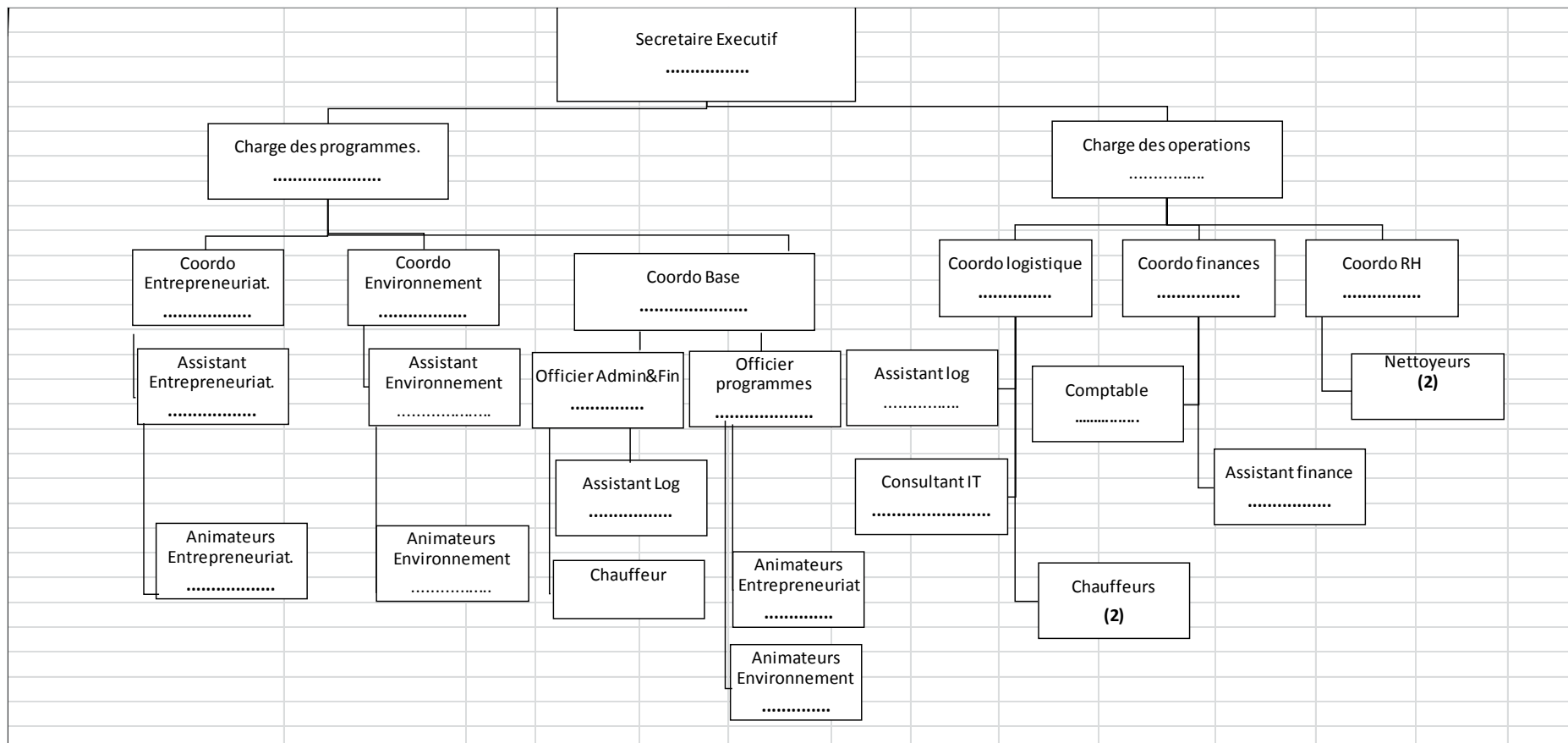
<b>Domaine</b>	<b>Problèmes</b>	<b>Activités/Actions</b>
Entrepreneuriat	Esprit d'initiative limité	Renforcer les capacités des entrepreneurs
	Accès difficile aux structures d'épargne et de crédit	Faciliter l'accès aux structures d'épargne et de crédit
	Difficulté de remboursement	Assurer le suivi régulier des entrepreneurs
	Absence des structures d'épargne et de crédit dans certaines zones	Collaborer avec les structures de microfinance pour ouvrir dans les zones non opérationnelles
	Lourdeur dans l'obtention des crédits	Organiser une consultation externe en gestion des crédits
	Difficulté de travailler sur base des plans d'affaires	Former les entrepreneurs en élaboration et exécution des plans d'affaires
	Tracasserie administrative	Vulgariser et mettre en application les lois
	Climat des affaires peu approprié	Plaidoyer pour assainir le milieu des affaires
	Absence de culture d'assurance	Sensibiliser et éduquer
Environnement	Agriculture itinérante sur brulis	Réhabilitation du secteur agricole
	Demande Energie-Bois	Mettre en place le système agroforestier (acacia) ; Vulgariser les foyers améliorés
	Pression démographique versus terres agricoles et forestières	Sensibiliser les communautés sur l'utilisation et la restitution des ressources naturelles non renouvelables
	Inexistence des droits de propriété	Sensibiliser les communautés sur l'obtention des titres fonciers
	Conflits entre concessions foncières, minières, forestières et aires protégées par absence du plan d'aménagement et du recoupage entre cadastres	Plaidoyer pour l'harmonisation des codes
	Absence du cadre réglementaire en matière de déboisement	Plaidoyer pour le cadre réglementaire en matière de déboisement
	Absence de sécurité foncière	Vulgariser la loi foncière
	Le code agricole non adoptée	Plaidoyer pour l'adoption du code agricole
	Les saletés/déchets sont ramassés dans les villes mais les décharges/dépotoirs ne sont pas traités	Recycler les déchets dégradables et non dégradables.
	Fragilité des organisations paysannes à	Renforcer la structuration des

	la base	organisations paysannes a la base
	Pratique des feux de brousse	Plaidoyer avec les autorités locales
	Conflits fonciers	Vulgariser la loi foncière ; Sensibiliser les communautés sur l'usage des services cadastraux
VIH sida	Les agents surtout de terrain sont exposés au risque du VIH sida	Sensibiliser les agents sur le risque du VIH sida

## 6. Organigramme des organes



## 6. Organigramme technique



## 7. Cadre logique

Logique d'intervention	I.O.V	Moyen de vérification	Suppositions
<b>Objectif global:</b> Les conditions socio-économiques des entrepreneurs ruraux s'améliorent et ils travaillent dans un environnement assaini.	75% des entrepreneurs encadrés par DEED asbl améliorent leurs conditions socio-économiques: supportent les soins médicaux, les frais scolaires des enfants, le loyer et l'alimentation.	Enquetes aupres des entrepreneurs membres;  Rapports du programme	Qu'il y ait stabilité et la paix dans le pays.
<b>Objectifs spécifiques</b>			
1. Les initiatives des entrepreneurs retenus promettent	# des projets reussis # des travailleurs encadres par les projets % des benefices realises Temoignages des entrepreneurs	Copies des projets Rapports de Suivi et Evaluation des projets	Appui necessaire donne dans le temps
2. Les entrepreneurs et membres de communautés protegent l'environnement	# des foyers ameliores vendus par le partenaire # des plantules retirees et plantes # des projets novateurs dans le recyclage des dechets operationnels	Rapports de vente Rapports des pepinieres Copies des projets	Appui necessaire donne dans le temps
3. Les staffs, membres des organes et entrepreneurs demystifient l'infection du VIH sida dans le milieu professionnel.	# des membres, staffs, entrepreneurs qui se font depister volontairement # des PVV qui sont maintenues au travail malgre leur etat serologique; La politique d'integration du VIH sida dans DEED asbl est en application	Rapports sur les temoignages	Esprit d'ouverture de chaque intervenant
<b>Résultats</b>			
1.1. Les entrepreneurs retenus ont acces aux credits et leurs projets promettent	# des projets elabores et soumis # des projets finances par les credits # % de remboursements des credits recus % des credits en souffrance	Copie des projets Rapports du partenaire sur les credits et remboursement	Stabilite et paix Existence des structures d'octroi des credits
2.1. Les connaissances des entrepreneurs et des communautés renforcées dans la protection de l'environnement	# des séances de sensibilisation # des participants; # des gens qui participent au reboisement # des foyers ameliores vendus par les partenaires	Rapports de vente Rapports des pepinieres Copies des projets	Appui necessaire donne dans le temps
3.1. Le risque de discrimination et stigmatisation du VIH-sida diminue sensiblement au niveau des staffs, membres des organes et entrepreneurs	# des séances ou les membres discutent du VIH-sida sans honte 1 politique d'integration du VIH-sida mise en place 1 comite interne de lute contre le VIH-sida existe	PV de séances de discussion Copie de la politique Rapports de reunions du comite	Esprit d'ouverture de chaque intervenant
<b>Activités</b>			
1.1.1. Organiser la campagne de selection des entrepreneurs repondant aux criteres (# des séances de sensibilisation organisees, # des entrepreneurs potentiels disposes, # des entrepreneurs retenus);			
1.1.2. Evaluer l'etat de sante des structures de Microfinance/Elaborer la cartographie des structures de Microfinance dans la zone d'intervention (1 cartographie existe, un			



- contrat ou des contrats de collaboration signes);
- 1.1.3. Developper un mecanisme pour desservir les entrepreneurs dans la zone ou les IMF sont inexistantes (Plusieurs options sont definies, # des credits octroyes, # des projets elabores);
  - 1.1.4. Renforcer les capacites des entrepreneurs sur les differentes thematiques clees (1 contrat de collaboration signee avec GEL : Guichet d'Economie Locale; themes : plan d'affaires, gestion des credits, les lois, les taxes et impots);
  - 1.1.5. Assurer un accompagnement technique des entrepreneurs (Repertoire des gaps a couvrir, # des entrepreneurs accompagnes);
  - 1.1.6. Mener des plaidoyers pour assainir le milieu des affaires en RDC (1 lien avec le reseau des consommateurs, # des dossiers de plaidoyer inities, # des dossiers de plaidoyer ayant obtenu gain de cause);
  - 2.1.1. organiser les enquetes/recherches sur les conflits fonciers dans le monde rural (# d'enquetes realisees sur base de TDR, # d'actions/recommandations retenues et realisees ou repondues);
  - 2.1.2. organiser des seances de sensibilisation des communautes sur la protection de l'environnement, droit de propriete, la loi fonciere, le feu de brousse (1 Contrat de collaboration signe avec la radio communautaire, # des emissions radios organisees, # des feedbacks recu des auditeurs);
  - 2.1.3. organiser les campagnes de reboisement lors des grands evenements comme la journee mondiale du climat en juin et la journee de l'arbre en octobre (# des pepinieres/germoirs entretenus, # des plantures, types de varieties ou especes d'arbres, # des plantules distribues);
  - 2.1.4. vulgariser les foyers ameliores (1 contrat de collaboration avec le partenaire ayant le centre ceramique, # des seances organisees, # des foyers ameliores vendu par le partenaire);
  - 2.1.5. creer des forets modernes dans les zones retenues en collaboration avec les autorites locales (1 foret par territoire ou ville, # des pepinieres/germoirs entretenus, # des plantures, types de varieties ou especes d'arbres, # des plantules distribues);
  - 2.1.6. organiser le recyclage des dechets biodegradables et non-biodegradables (1 strategie de recyclage est mise en place, # des projets novateurs avec les jeunes, # des concours des jeunes organises);
  - 3.1.1. Former les staffs, membres des organes et entrepreneurs sur l'integration du VIH-sida;
  - 3.1.2. Organiser de seances mensuelles de causerie sur le VIH-sida;
  - 3.1.3. Former les pairs educateurs
  - 3.1.4. Elaborer la politique interne d'integration du VIH-sida;
  - 3.1.5. Faciliter l'accès au materiel et intrants aux staffs, membres des organes et entrepreneurs;
  - 3.1.6. Faciliter le despitage periodes des candidats volontaires;
  - 3.1.7. Orienter les PVV vers les maisons specialisees.

